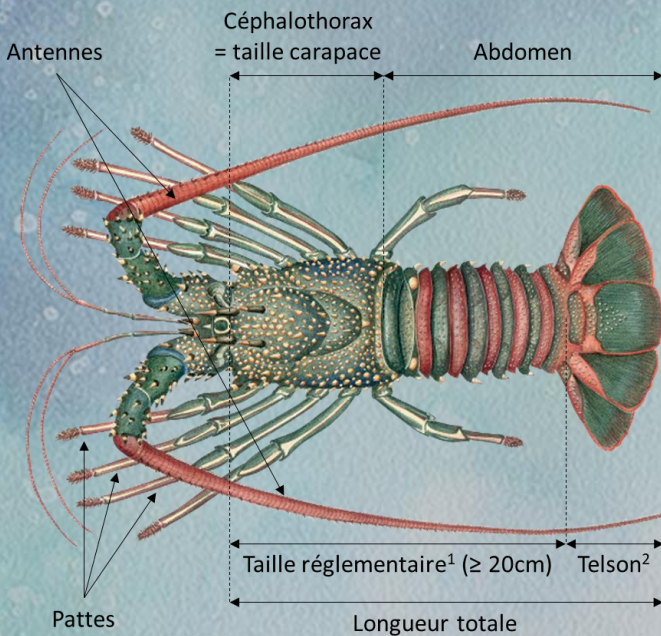




Les langoustes, 'oura miti, en reo mā'ohi sont des crustacés.

Comme tous les crustacés elle a un **squelette externe** dur : la carapace. Elle possède 5 paires de pattes et deux paires d'antennes sur la tête. En Polynésie française, l'espèce la plus commune est la langouste fourchette *Panulirus penicillatus* ('oura miti) qui peut mesurer jusqu'à **42 cm** (longueur totale) pour **3,5 kg**.



¹ En Polynésie française en 2022

² Nageoire caudale (délibération n°88-184)

Comment vivent les 'oura miti?

Les adultes vivent sur la **pente externe des récifs** jusqu'à 50 mètres de profondeur, mais sont plus abondants dans la zone de déferlement des vagues (0 à 6 mètres). Les jeunes évoluent à plus faible profondeur et dans les récifs internes.

Ce sont des **animaux nocturnes**. La journée les 'oura miti restent à l'abri dans les cavités et crevasses du récif et sortent la nuit pour se nourrir.

Les 'oura miti **muent plusieurs fois au cours de leur vie**, c'est-à-dire qu'elles perdent leur vieille carapace pour la remplacer par une nouvelle. À chaque mue l'animal grandit. Lors de ces mues, les 'oura miti sont très vulnérables aux prédateurs (poulpes, requins, grands poissons carnivores, etc.).

Chez les 'oura miti, au même âge le mâle est plus grand que la femelle.

Bien qu'ayant une réputation de charognard, les 'oura miti sont des omnivores* capables de sélectionner leurs aliments. Elles **mangent des algues, des crustacés, des invertébrés** comme les oursins ou les mollusques.

Les 'oura miti peuvent vivre jusqu'à 10 ans.



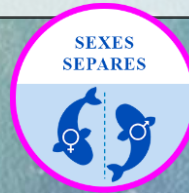
Comment se reproduisent-elles ?

La reproduction des 'oura miti peut se produire tout au long de l'année mais un pic de reproduction est observé pendant la saison chaude entre octobre et mars.

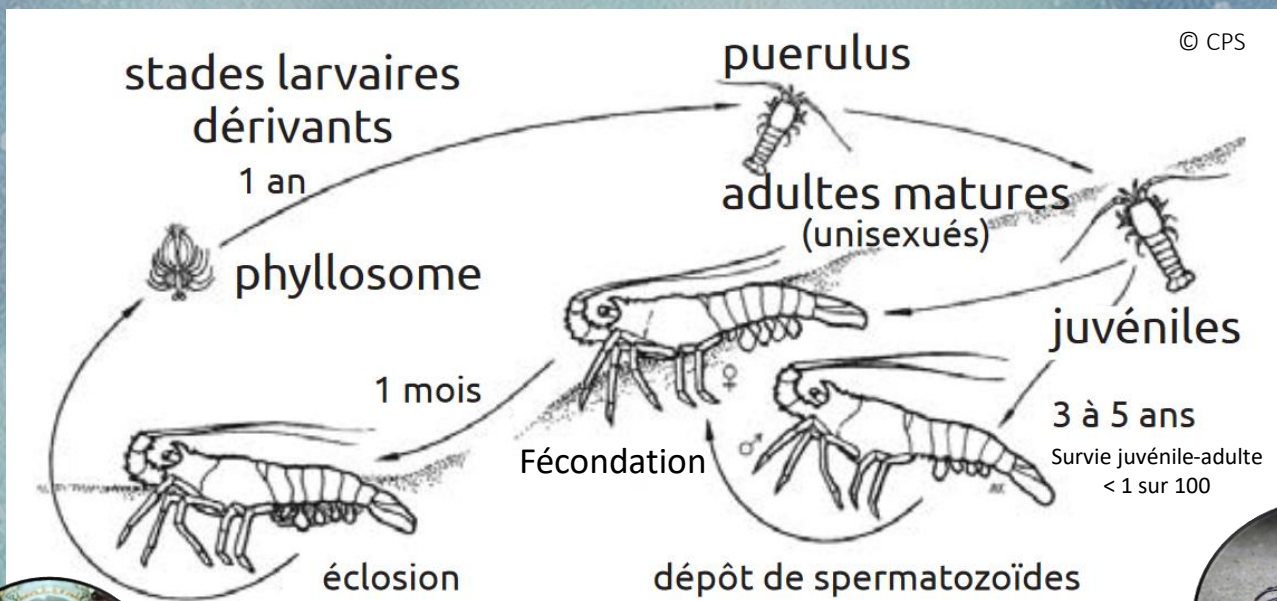
Ce sont des animaux à sexes séparés. La taille à maturité sexuelle peut être variable en fonction des endroits, et dépend également de la pression de pêche.

Les 'oura miti se reproduisent à partir de 3 à 5 ans. Plus les 'oura miti sont grandes ou âgées, plus elles produisent d'œufs.

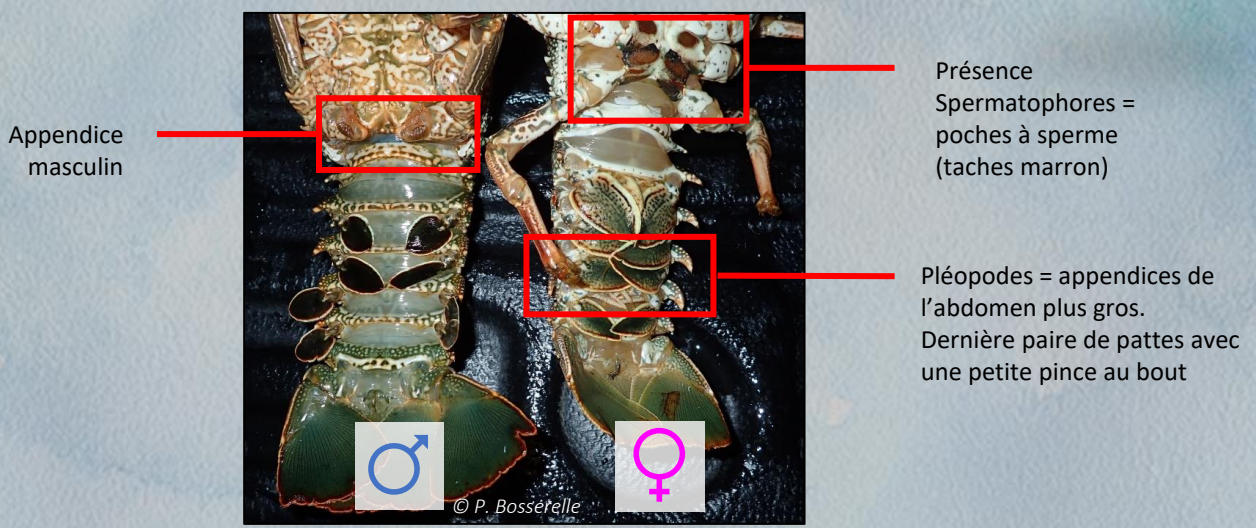
Le mâle dépose son sperme sur la face ventrale de la femelle. La femelle pond plusieurs milliers d'œufs qui sont fécondés au contact du sperme. Elle porte ses œufs fécondés sous son abdomen jusqu'à environ 4 semaines, avant qu'ils n'éclosent pour donner naissance à des larves qui vont dériver pendant 6 à 12 mois selon les espèces. Durant leur vie, les larves peuvent parcourir de très grandes distances (plusieurs milliers de kilomètres). Elle se nourrissent de plancton.



Cycle de vie des 'oura miti



Comment reconnaître les 'oura miti adultes matures ?



La pêche aux 'oura miti en Polynésie :

En Polynésie française, **cinq espèces de 'oura miti** sont présentes. La langouste fourchette (*Panulirus penicillatus*) est la plus pêchée.

Dans certaines îles, la pêche des 'oura miti représente une activité importante, surtout lors des fêtes de fin d'année. Les prix varient généralement entre 2 500 et 4 500 F CFP le kilo.

Le plus souvent les 'oura miti sont **pêchées de nuit**. Elles sont alors collectées à la main en marchant sur le récif (*rama*) ou en apnée sur la pente externe (*hopu*).



Mesures de gestion

Existantes

Depuis 1988, la Polynésie française a mis en place pour l'ensemble du territoire les mesures de gestion suivantes :



Taille minimale de capture : 20 cm (mesurés des yeux à la base de la nageoire caudale : voir p1), afin de permettre aux 'oura miti de se reproduire au moins une fois dans leur vie.



Fermeture saisonnière de la pêche entre le 01^{er} février et le 30 avril (sauf à Rapa qui a une fermeture plus longue), afin de diminuer la pression de pêche.



Interdiction de capturer les femelles qui portent des œufs, pour permettre aux œufs d'éclore, et que de nouvelles larves, juvéniles puis adultes enrichissent les populations.

Interdiction d'utiliser tout équipement permettant à une personne immergée de respirer sans revenir à la surface pour la pêche sous-marine.

A échelle locale



Dans certaines zones de pêche réglementée, des mesures de gestion ont été mises en place pour préserver les 'oura miti. C'est par exemple le cas des zones de pêche réglementées de Ua Huka aux Marquises et de Puohine sur l'île de Raiatea.

À envisager ?



- Encourager l'adoption de mesures à **large échelle**, en particulier entre communes voisines.



- **Mettre en place des quotas sur les captures** :
 - Un prélèvement maximum par zone : x kg/km/an.
 - Un quota par pêcheur ou par bateau : x kg par pêcheur/jour



- **Allonger la période de fermeture saisonnière** (par exemple limiter la période de pêche pour les fêtes de fin d'année)



- **Limiter l'effort de pêche** :
 - Limiter le nombre de pêcheurs par bateau
 - Limiter la durée de pêche : par exemple pêche autorisée uniquement entre 18h00 et minuit)



- **Mettre en place des réserves**. Préserver les géniteurs, réduire l'effort de pêche.

- **Taille maximale de capture** pour permettre aux femelles qui produisent plus d'œufs de se reproduire jusqu'à leur mort

Pourquoi les 'oura miti sont vulnérables ?



La principale difficulté pour gérer des 'oura miti est liée à **longue durée de la phase larvaire**.

Habitat limité : La zone d'habitat des adultes de la langouste fourchette correspond à une **petite portion du récif** (crête et début de la pente externe). Lorsque la demande est forte, la zone peut rapidement être surpêchée.



Disponibilité des larves : On ne sait pas d'où viennent les larves de 'oura miti qui colonisent un récif, et le nombre de larves peut être très différent d'une année à l'autre. Si peu de larves colonisent le récif plusieurs années de suite, la population d'adultes peut-être très faible et augmenter le risque de surpêche.



Prix et demande des 'oura miti : Une demande importante pour une espèce à forte valeur peut inciter les pêcheurs à augmenter leur effort de pêche sur cette ressource, à ne pas respecter la réglementation et conduire à une surpêche.



© RECOPEM – Jean Wencélius

Définitions

Omnivore : Un omnivore est un organisme qui se nourrit à la fois de plantes et d'animaux.

Plancton : Le plancton est un ensemble d'organismes, généralement de très petite taille, qui vivent en suspension dans l'eau et sont emportés par les courants.

Juvenile : Le terme juvénile se réfère à un organisme jeune ou immature, qui n'a pas encore atteint son plein développement ou sa maturité sexuelle.



Ressources

